

## Citrix Consulting Services

Sempre più clienti richiedono il diretto coinvolgimento di Citrix nei loro progetti riguardanti l'implementazione di Citrix Access Suite.

E' importante ricordare che le opportunità di ritorno degli investimenti e di diminuzione dei costi (ROI/TCO) che le nostre soluzioni possono consentire, richiedono un'implementazione ottimizzata ed efficiente delle piattaforme di accesso proposte.

Questa è la ragione per la quale Citrix System ha deciso di dar vita all'organizzazione Citrix Consulting Services il cui obiettivo è quello di fornire risposte soddisfacenti alle Vostre aspettative.

Citrix Consulting Services è in grado di intervenire fornendo supporto per questioni specifiche come:

- Access Strategy Assessment / Audit / Piani di azione;
- Apporto di esperienza, studio di architetture Citrix Access Suite complesse, validazione e Design:
  - Definizione di Server farm;
  - Definizione di Zone;
  - Gestione dei 'data Collector', 'Data Store';
  - Sicurezza, Integrazione del Portale, Integrazione delle applicazioni Web;
  - Raccomandazioni, Best practices, trasferimento di competenze.
- Supporto di progetti di migrazione a Citrix Presentation Server 4.

Per offrire soluzioni e competenze relative a problematiche che solo Citrix è in grado di affrontare.

L'approccio usato dai nostri consulenti tiene conto e si armonizza con il Vostro metodo di realizzazione dei progetti. Questo approccio ci permette di identificare gli elementi di maggior importanza che caratterizzano la soluzione di accesso da implementare nella Vostra infrastruttura.

L'utilizzo di una metodologia formale ci consente di condividere ed utilizzare un linguaggio comune a tutta l'organizzazione di Consulting anche quando realizziamo progetti in altre nazioni e con qualsiasi partner con il quale ci troviamo a collaborare.

L'approccio sarà basato sulla metodologia Citrix Consulting Services illustrata nel seguito. L'offerta di Citrix Consulting Services viene evidenziata nelle sezioni sottostanti, nelle quali solo quelle su sfondo ombreggiato ne rappresentano la componente principale.

Segmento:	Funzioni:
<b>Fase di Analisi</b>	
<b>Access Strategy Assessment (ASA) / Audit</b>	<ul style="list-style-type: none"> <li>• Programmazione e conduzione di sessioni di revisione dei processi di business con la Società ABC</li> <li>• Programmazione e conduzione di sessioni di revisione tecnica con la Società ABC</li> <li>• Analisi informazioni raccolte evidenziando rischi e fattori di successo.</li> <li>• Sviluppo congiunto del piano di azione basato sugli obiettivi della Società ABC</li> </ul>
<b>Proof of Concept (POC)</b>	<ul style="list-style-type: none"> <li>• Documentazione e presentazione risultati dell'assessment.</li> <li>• Definizione contenuti della POC e obiettivi</li> <li>• Realizzazione ambiente per la POC e conduzione dei test</li> <li>• Documentazione configurazione ambiente della POC e dei risultati dei test</li> </ul>
<b>Fase di Design</b>	
<b>Design High Level della strategia di accesso</b>	<ul style="list-style-type: none"> <li>• Requisiti e assunzioni</li> <li>• Workflow degli utenti</li> <li>• Overview architettura</li> </ul>
<b>Design dell'architettura della strategia di accesso</b>	<ul style="list-style-type: none"> <li>• Architettura Presentation Server e deployment applicazioni</li> <li>• Accesso e personalizzazioni</li> <li>• Sicurezza e Identity Management</li> <li>• Collaborazione</li> <li>• Integrazione infrastruttura IT</li> </ul>
<b>Design del processo di implementazione della strategia di accesso</b>	<ul style="list-style-type: none"> <li>• Pilota</li> <li>• Migrazione</li> <li>• Deployment</li> <li>• Documentazione per gli utenti finali</li> <li>• Supporto al Rollout</li> </ul>
<b>Design dei processi di esercizio della strategia di accesso</b>	<ul style="list-style-type: none"> <li>• Provisioning</li> <li>• Integrazione applicazioni</li> <li>• Test</li> <li>• Change management</li> <li>• Systems Management</li> <li>• Supporto</li> <li>• Disaster Recovery</li> </ul>



Citrix Consulting™

Segmento:	Funzioni:	
<b>Fase di Build &amp; Test</b>		
Integrazione delle applicazioni	<ul style="list-style-type: none"> <li>Implementazione dell'ambiente</li> <li>Integrazione personalizzata</li> </ul>	<ul style="list-style-type: none"> <li>Test accettazione degli utenti</li> <li>Architettura per la distribuzione dei client</li> </ul>
<b>Architettura Presentation Server e deployment delle applicazioni</b>	<ul style="list-style-type: none"> <li>Configurazione applicazioni</li> <li>Configurazione Profili e Policy</li> <li>Integrazione Presentation Server nell'ambiente</li> </ul>	<ul style="list-style-type: none"> <li>Installazione automatica server</li> <li>Sviluppo script e personalizzazione applicazioni</li> </ul>
<b>Script dell'automazione</b>	<ul style="list-style-type: none"> <li>Integrazione accesso con Secure Gateway/Access Gateway</li> <li>Implementazione ambiente Password Manager</li> </ul>	<ul style="list-style-type: none"> <li>Test accettazione degli utenti</li> </ul>
Test	<ul style="list-style-type: none"> <li>Sviluppo script di test</li> <li>Implementazione ambiente di test</li> </ul>	<ul style="list-style-type: none"> <li>Esecuzione dei test</li> </ul>
Integrazione dei processi di esercizio	<ul style="list-style-type: none"> <li>Aggiornamento documentazione procedure di systems management</li> <li>Training e transizione ai gruppi di esercizio</li> </ul>	<ul style="list-style-type: none"> <li>Aggiornamento dei sistemi di monitoring sulla base del design</li> </ul>
Integrazione dei processi di Business	<ul style="list-style-type: none"> <li>Responsabilità nella gestione della transizione</li> </ul>	<ul style="list-style-type: none"> <li>Definizione budget e procedure di gestione</li> <li>Definizione coinvolgimento utenti finali</li> </ul>
Implementazione dell'ambiente	<ul style="list-style-type: none"> <li>Installazione e configurazione infrastruttura Access Suite e personalizzazioni</li> </ul>	
<b>Fase di Rollout</b>		
Implementazione Pilota	<ul style="list-style-type: none"> <li>Identificare gli utenti pilota.</li> <li>Realizzazione dell'ambiente pilota</li> <li>Conduzione del pilota.</li> <li>Verificare i feedback degli utenti e ottenere l'accettazione formale.</li> </ul>	
Rollout in produzione	<ul style="list-style-type: none"> <li>Implementazione dell'ambiente</li> <li>Erogazione del supporto</li> </ul>	

**AUDIT:**

**Validazione delle infrastrutture di accesso / Audit / definizione del piano di azione:** questo tipo di supporto viene fornito su installazioni pre-esistenti per fornire soluzioni alle problematiche in essere. Oltre all'assessment delle infrastrutture, viene fornito un piano di azione relativo alle azioni da intraprendere a breve e medio termine. In base alle richieste del cliente l'esecuzione del piano di azione può prevedere il supporto dei Citrix Consulting Services (carico di lavoro: da 7 a 10 giorni, due consulenti).

**NUOVO PROGETTO:**

**Fasi di Infrastructure Assessment e Design:** queste fasi sono previste in un nuovo progetto di deployment o di migrazione (p.e. da MetaFrame Presentation Server 3.0 a Presentation Server 4). Poiché Citrix definirà l'architettura complessiva, i Citrix Consulting Services dovranno avere familiarità con l'ambiente, i rischi, le limitazioni e gli orientamenti dello specifico cliente. Per questo motivo, è necessario prevedere una fase di assessment delle infrastrutture prima di procedere con la successiva fase di design (carico di lavoro: da 4 a 6 settimane, 2 consulenti).

**Fase di Build and Test:** salvo esplicita richiesta del cliente, il coinvolgimento dei Citrix Consulting Services in questa fase sarà limitato rispetto a quello delle fasi precedenti. Tuttavia può essere fornito un supporto ad attività complesse che richiedono forti competenze e raccomandazioni per lo sviluppo di script e processi, come ad esempio:

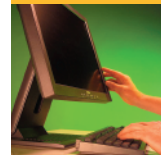
- Automatic Build: automazione delle procedure di creazione dei server della farm
- Gestione dei profili attraverso lo sviluppo di script per gli Hybrid Profile.

(carico di lavoro: Da valutare in base al contesto e alle necessità del cliente).

**Fase di Roll Out:** Su richiesta del cliente potrà essere fornito un supporto per offrire soluzioni alle problematiche che dovessero risultare ancora aperte (carico di lavoro: Da valutare in base al contesto e alle necessità del cliente).



**A proposito di Citrix:** Citrix Systems, Inc. (Nasdaq:CTXS) è il leader globale e più riconosciuto in merito alle infrastrutture d'accesso. Oltre 160.000 aziende in tutto il mondo usano Citrix Access Platform per garantire a ogni singolo utente il migliore accesso alle applicazioni. Sono clienti di Citrix il 100% delle aziende Fortune 100, il 98% del Fortune Global 500 e centinaia di migliaia di aziende piccole, oppure addirittura individuali. Citrix può contare su circa 6.200 partner di canale e di alleanze strategiche in più di 100 Paesi. Il fatturato annuale consolidato durante l'esercizio 2004 è stato pari a 741 milioni di dollari. Per avere più informazioni visitare il sito [www.citrix.it](http://www.citrix.it)

**Citrix Worldwide****WORLDWIDE HEADQUARTERS**

**Citrix Systems, Inc.**  
851 West Cypress Creek Road  
Fort Lauderdale, FL 33309 USA  
Tel: +1 (800) 393 1888  
Tel: +1 (954) 267 3000

**EUROPEAN HEADQUARTERS**

**Citrix Systems International GmbH**  
Rheinweg 9  
8200 Schaffhausen  
Switzerland  
Tel: +41 (52) 635 7700

**CITRIX IN ITALIA**

**Citrix Systems Italy / Milano**  
Via Cavriana 20 - Torre 1  
20134 Milano, Italia  
Tel: +39-02-7577-5800  
Fax: +39-02-7577-5801

**Citrix Systems Italy / Roma**  
Eur Trade Center  
Via del Casale Solaro, 119  
00143 Roma, Italia  
Tel: +39-06-5157-3459  
Fax: +39-06-5157-3390

[www.citrix.com](http://www.citrix.com)